

RAPPORT
ANNUEL
2018-2019

TABLE DES MATIÈRES

RAPPORT DU PRÉSIDENT	2
RAPPORT DU DIRECTEUR GÉNÉRAL	4
UNE VARIÉTÉ DE PRODUITS ET SERVICES POUR LE SUCCÈS DE NOS ENTREPRENEURS	6
CONSEIL D'ADMINISTRATION	7
ORGANIGRAMME	8
ÉQUIPE	9
PORTEFEUILLE COMMERCIAL	11
ÉVOLUTION ACTIF	13
AIDE AU TRAVAIL INDÉPENDANT (A.T.I.)	14
COMPÉTENCES EN ACTION	15
PRÉ-EMPLOYABILITÉ	16
INTÉGRATION AU TRAVAIL DES JEUNES EN SITUATION DE HANDICAP	17
MOBILISER LE SECTEUR PRIVÉ ET AUGMENTER SES INVESTISSEMENTS DANS LA CAUSE DES FEMMES	18
OBJECTIF CARRIÈRE N.-B.	19
OPTEZ POUR LE TALENT : POUR UNE MAIN-D'ŒUVRE CANADIENNE INCLUSIVE	20
CENTRE OPTIONS	21
SERVICE D'ORIENTATION DE CARRIÈRE AU PRIVÉ	22
SERVICES À LA FAMILLE RESTIGOUCHE	23
ORGANIGRAMME SERVICES À LA FAMILLE RESTIGOUCHE	24

RAPPORT DU PRÉSIDENT

La CBDC Restigouche en est à sa 31^{ième} année d'existence

et continue toujours à contribuer au développement économique et communautaire de notre belle région du Restigouche. Notre CBDC est reconnue à travers l'Atlantique et le Canada pour ses initiatives provinciales et nationales. Notre personnel proactif, compétent et dynamique nous permet à chaque année d'offrir des programmes et projets de façon professionnelle et surpassant continuellement les attentes de nos partenaires.

Après toutes ces années, notre mission reste toujours de contribuer de façon significative au développement économique et communautaire de notre belle région du Restigouche. Permettez-moi de vous faire un court exposé de nos résultats de la dernière année.

Notre rôle important auprès des gens d'affaires et du développement communautaire fait en sorte que la CBDC Restigouche contribue directement à l'économie de notre région. En effet, la CBDC appuie plus de 300 entreprises, représentant un portefeuille de prêts commerciaux de 13,3 millions de dollars en date du 31 mars 2019. Ces entreprises ont également accès à des services d'aide technique, de formation et de service-conseil, minimisant ainsi les risques liés au prêt et augmentant également leurs chances de réussite à court et à long terme.

Dans le secteur d'activités de prêts, nous avons déboursés un total de 91 prêts pour un total déboursé dépassant les 5 millions de dollars. À eux seuls, ces prêts ont permis de créer 102 emplois et d'en conserver plus de 372.

Quant au programme d'aide aux travailleurs indépendants, que nous avons le plaisir d'administrer avec et pour le compte du Ministère de l'Éducation postsecondaire, de la Formation et du Travail, il a permis l'approbation de plus de 595 000 \$ sous forme de prestations d'assurance-emploi pour une période de 50 semaines. Cet apport a permis de créer et de maintenir 50 emplois supplémentaires au Restigouche.

De plus, pendant la dernière année, nous avons eu le plaisir de financer plusieurs initiatives de formation pour un montant au-delà de 87 000 \$, rejoignant plus de 33 clients, et ce, sur une très grande variété de sujets, grâce à l'appui soutenu de nos partenaires financiers, l'Agence de promotion économique du Canada atlantique et du Ministère de l'Éducation postsecondaire, de la Formation et du Travail.



En plus des programmes de financement aux entreprises, la CBDC Restigouche offre aussi plusieurs autres programmes tels que des services en recherche de travail, des programmes reliés aux compétences essentielles et aux placements de travail et un programme de pré-employabilité. Tous ces programmes permettent à la CBDC Restigouche de se diversifier et ont toujours comme objectif principal de contribuer au succès des entreprises ainsi qu'au développement économique et communautaire.

Nous sommes très fiers de nos réalisations et nous sommes confiants que la contribution de la CBDC continuera à bénéficier à bâtir un Restigouche plus fort.

Je tiens à remercier très sincèrement tous les membres du conseil d'administration et le personnel pour leur dévouement engagé auprès de la population du Restigouche. Merci de votre confiance soutenue.

Carl Arseneault
Président

“

**NOTRE RÔLE IMPORTANT
AUPRÈS DES GENS D'AFFAIRES
ET DU DÉVELOPPEMENT
COMMUNAUTAIRE FAIT EN SORTE
QUE LA CBDC RESTIGOUCHE
CONTRIBUE DIRECTEMENT À
L'ÉCONOMIE DE NOTRE RÉGION.**

RAPPORT DU DIRECTEUR GÉNÉRAL

L'année 2018-2019 a encore été une année remplie de belles réalisations

et de beaux projets. En tant que directeur général de la CBDC, je suis fier de vous annoncer que la CBDC s'est encore surpassée en atteignant un actif de plus de 16 millions de dollars, ce qui signifie une augmentation de 6 %. Depuis de nombreuses années, la CBDC Restigouche voit son actif augmenter chaque année.

Nous avons obtenu une année record au point de vue du financement aux entreprises avec 103 prêts approuvés pour un montant de plus de 5 millions de dollars, une première dans l'existence de la CBDC. Nous sommes très fiers de ces résultats et ceci nous confirme la contribution importante de la CBDC dans le développement économique de la région du Restigouche.

La CBDC Restigouche se situe dans les meilleures au niveau Atlantique par rapport au ratio, rendement, mauvaise créance, nombre de prêts déboursés et augmentation du portfolio de prêt.

En plus des programmes de financement et de formation, la CBDC gère plusieurs projets provinciaux et nationaux. Ces programmes ont un impact majeur dans notre région, ils permettent de rapatrier des jeunes dans le Restigouche, de venir en aide aux jeunes en situation de handicap à se trouver un emploi, mais aussi de venir en aide aux femmes entrepreneures à surmonter certaines barrières en leur permettant de prendre part au développement de leur entreprise. Ces programmes outillent les entrepreneurs et les gens à travers le Canada avec des formations et des trousseaux d'outils en ligne qui vont leur permettre de combler des postes vacants. Vous trouverez à l'intérieur du rapport annuel, plus de détails concernant les résultats et explications de ces beaux projets.

Nous gérons maintenant plus de 100 employés pour une masse salariale de 3.8 millions de dollars, et au cours de la dernière année, nous avons contribué dans la région en dépense de consultation, en matériel, promotion, achat d'équipement, etc. la somme de 2.5 millions de dollars. Nous pouvons nous considérer comme étant un des employeurs très importants de notre région.

Présentement, nous travaillons sur un Portail de formation, un projet d'envergure nationale, impliquant plusieurs partenaires financiers et plusieurs entreprises à travers le Canada. Ce projet devrait être lancé dans les deux prochaines années avec une importance de haut niveau pour les entreprises manufacturières au Canada.

Au cours des trois prochains mois, nous allons amorcer la livraison de quatre nouveaux projets nationaux pour une durée de deux à cinq ans. La CBDC devra ajouter à son équipe de quatre à six nouveaux employés dans la prochaine année.

L'année 2019-2020 s'annonce remplie de nouveaux projets qui ont pour but d'aider les entreprises et le développement économique et communautaire de notre belle région.



En terminant, je veux prendre l'occasion pour remercier nos clients pour leur confiance, ainsi que nos partenaires financiers tels que l'Agence de promotion économique du Canada atlantique et le gouvernement fédéral et provincial incluant le Ministère de l'Éducation postsecondaire, Formation et Travail et Ministère du Développement social, le Centre d'entrepreneurs du Restigouche, la Chambre de commerce, la Maison Notre-Dame, les firmes comptables, l'Association des CBDC du NB et de l'Atlantique ainsi que les autres CBDC au Canada pour leur appui année après année dans tous nos projets.

Et finalement, j'aimerais remercier les membres du conseil d'administration pour leur soutien, leur disponibilité ainsi que leur confiance, et un merci spécial à mon équipe, car le succès de la CBDC ne serait pas possible sans tous les efforts et le travail professionnel que vous offrez jour après jour.

Michel Guitard
Executive Director

“

**L'ANNÉE 2019-2020 S'ANNONCE
REPLIE DE NOUVEAUX
PROJETS QUI ONT POUR BUT
D'AIDER LES ENTREPRISES ET LE
DÉVELOPPEMENT ÉCONOMIQUE
ET COMMUNAUTAIRE DE NOTRE
BELLE RÉGION.**

UNE VARIÉTÉ DE PRODUITS ET SERVICES POUR LE **SUCCÈS DE NOS ENTREPRENEURS**

PRÊT - COMMERCIAL

Conçu pour aider les entrepreneurs à obtenir du financement pouvant aller jusqu'à un maximum de 225 000 \$ pour leur entreprise lorsqu'ils n'ont pas accès à des possibilités traditionnelles de financement. Prêt conçu pour les étapes clés du cycle de vie d'une entreprise, telles que la création d'occasions d'affaires, la planification de l'achat ou de la succession d'une entreprise.

PRÊT - NOUVEL ENTREPRENEUR

Un financement ciblé pour ceux qui deviennent Entrepreneurs pour la première fois.

PRÊT - JEUNE ENTREPRENEUR

Des solutions d'affaires adaptées pour les jeunes entrepreneurs âgés de 18 à 34 ans intéressés à se lancer en affaires, à grandir ou à moderniser leur entreprise et qui ont besoin de fonds de démarrage pour que l'entreprise puisse aller de l'avant.

PRÊT - ENTREPRISE SOCIALE

Cible des entreprises sociales qui exercent des activités au sein des collectivités rurales, où les gens peuvent vivre, travailler et profiter des activités sociales dans leur région.

PRÊT - INNOVATION

Le prêt aide au développement de l'économie fondée sur les connaissances par l'adoption de la technologie et la commercialisation dans une région rurale.

PRÊT - FUTURS ENTREPRENEURS DU RESTIGOUCHE

- Pour jeunes de 13 à 15 ans
- Prêt à 0 % intérêt
- Prêt pouvant aller jusqu'à 1 500 \$
- Possibilité de recevoir une subvention de 20 % du prêt

CONSEILS AUX ENTREPRISES

Des conseils aux entreprises offerts aux nouveaux entrepreneurs et aux entrepreneurs déjà établis.

FORMATION AXÉE SUR LES COMPÉTENCES

Offre une formation adaptée dans des domaines particuliers tels que le développement du marché, la comptabilité, les études de faisabilité, les sources de financement et l'analyse opérationnelle.

SERVICES-CONSEILS AUX ENTREPRENEURS

Offre une aide par le biais d'un agent externe en matière de services-conseils dans des champs d'expertise variés pour accroître la performance de l'entreprise. Une certaine contribution financière est demandée de la part du client.

INITIATIVE POUR LES TECHNOLOGIES PROPRES

Prêt et services-conseils pour des idées de processus en technologies propres, et des produits ou services qui atténuent les effets néfastes sur l'environnement.



Corporation au bénéfice du développement communautaire
Community Business Development Corporation



Comment nous joindre ? Pour des renseignements supplémentaires sur les programmes offerts par votre CBDC, appelez-nous ou consultez les liens suivants :

41, rue Water, Campbellton, NB E3N 1A6 | Tel: (506) 753-3344 | www.restigouchecbdc.ca

CONSEIL D'ADMINISTRATION

RESTIGOUCHE EST



DENIS MCINTYRE



LINDA LAVOIE



SUZELLE PELLETIER



CARL ARSENEAULT

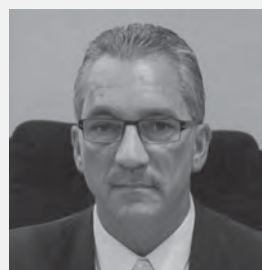
RESTIGOUCHE CENTRE



LINDA LETARTE



EDIT HORVATH



STERLING LOGA



MICHAEL SOUCY

RESTIGOUCHE OUEST



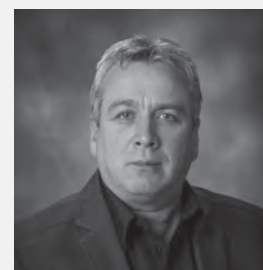
DIANE THOMPSON



CHRISTIAN GALLIEN



JEAN-YVES APRIL



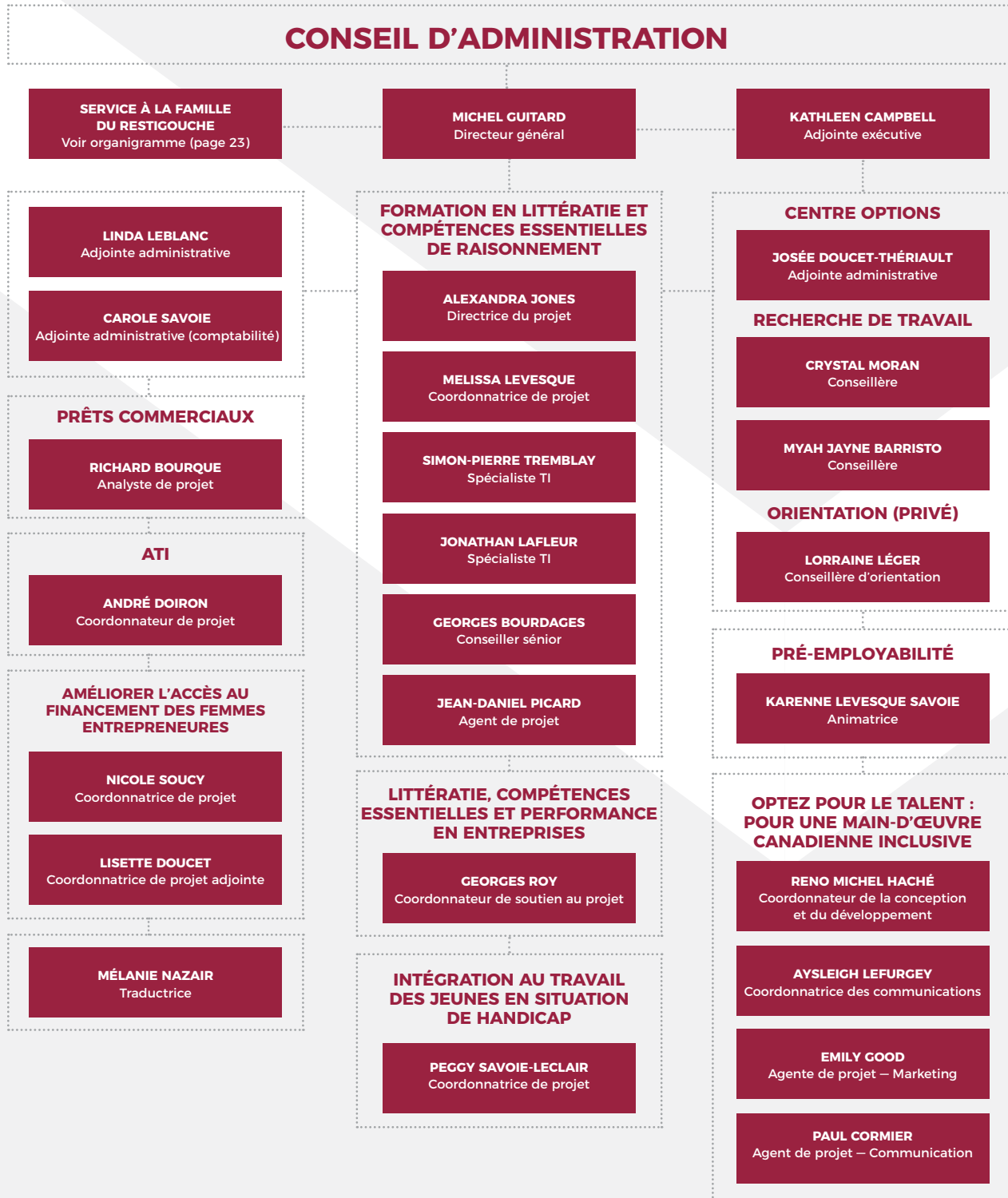
SYLVAIN THÉRIAULT

PREMIÈRE NATION D'EEL RIVER BAR



SACHA LABILLOIS

ORGANIGRAMME



ÉQUIPE



MICHEL GUITARD



KATHLEEN CAMPBELL



JOSÉE DOUCET-
THÉRIAULT



LINDA LEBLANC



CAROLE SAVOIE



ANDRÉ DOIRON



RICHARD BOURQUE



NICOLE SOUCY



LORRAINE LÉGER



KARENNE
LEVESQUE-SAVOIE



MYAH-JAYNE BARRISTO



CRYSTAL MORAN



LISETTE DOUCET

ÉQUIPE



ALEX JONES



GEORGES BOURDAGES



GEORGES ROY



RENO MICHEL HACHÉ



MELISSA LEVESQUE



PAUL CORMIER



SIMON-PIERRE
TREMBLAY



JONATHAN LAFLEUR



EMILY GOOD



AYSLEIGH LEFURGEY



MÉLANIE NAZAIR



PEGGY SAVOIE-LECLAIR



CHRISTINA BABIN



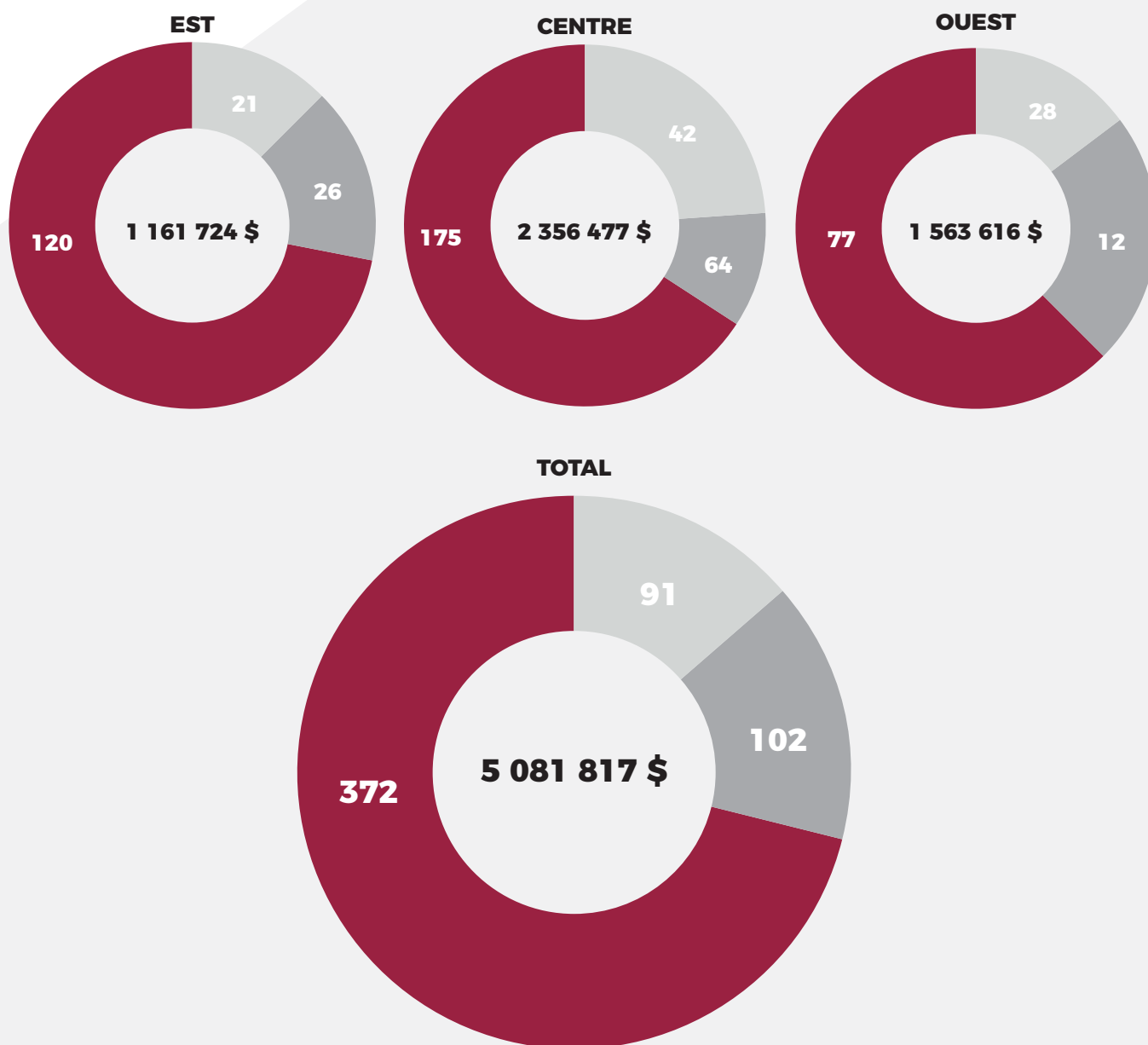
JEAN-DANIEL PICARD

PORTEFEUILLE COMMERCIAL

ANNÉE FISCALE 2018-2019 :

PRÊTS COMMERCIAUX :

Prêts déboursés
 Création d'emploi
 Maintien d'emplois



PORTEFEUILLE COMMERCIAL

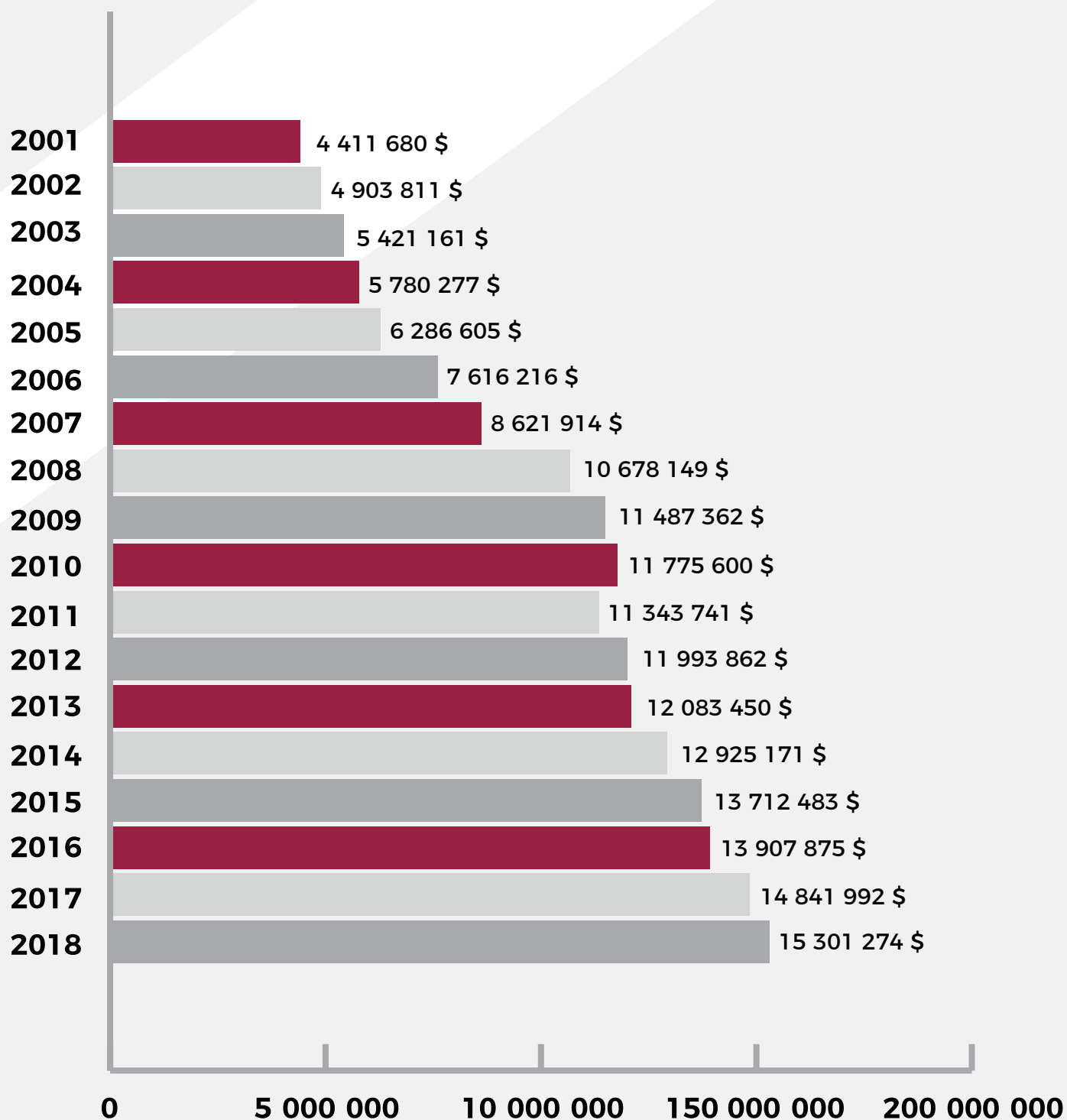
MONTANT TOTAL DES PRÊTS DÉBOURSÉS PAR PROGRAMME :

PROGRAMME :	DÉBOURSÉS :
Prêt commercial :	3 856 269 \$
Prêt pour nouvel entrepreneur :	550 232 \$
Prêt pour jeune entrepreneur :	500 241 \$
Prêt d'innovation :	20 000 \$
Prêt pour entreprise sociale :	155 075 \$
Total :	5 081 817 \$

MONTANT TOTAL DES PRÊTS DÉBOURSÉS PAR SECTEUR :

SECTEUR :	DÉBOURSÉS :
Immobilier :	202 877 \$
Construction :	462 100 \$
Tourisme :	154 425 \$
Professionnel/Technique :	146 769 \$
Exploitation forestière :	1 475 550 \$
Autres services :	1 128 184 \$
Vente au détail/en gros :	625 100 \$
Aquaculture :	35 000 \$
Manufacturier :	420 505 \$
Soins de santé :	175 075 \$
Pêche :	47 000 \$
Restauration et hébergement :	209 232 \$
Total :	5 081 817 \$

ÉVOLUTION ACTIF



AIDE AU TRAVAIL INDÉPENDANT (A.T.I.)

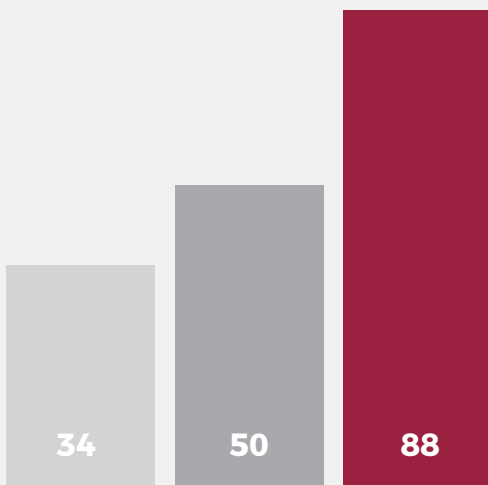


Prestations d'assurance-emploi pour une période de 50 semaines.

Fonds disponibles pour de la formation.

MONTANT APPROUVÉ :
595 000 \$

- Clients rencontrés
- Création ou maintien d'emplois
- Applications approved & disbursed



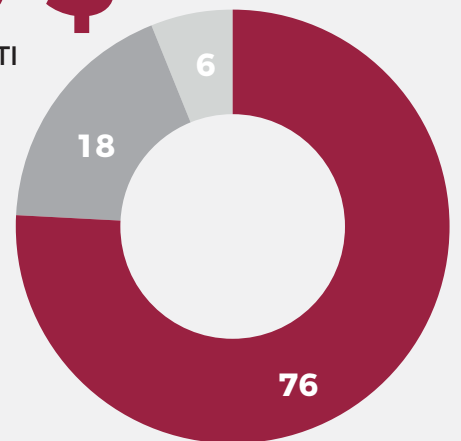
FONDS DE FORMATION
ENTREPRENEURIAL :
12 000 \$

- Formation pour 8 entreprises de la région
- 10 000 \$ pour de la formation dans le domaine de la comptabilité/finance
- 2 000 \$ pour formation de groupe

FORMATION ATI :
38 300 \$

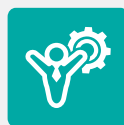
Formation pour 20 clients ATI

- (29 100 \$) dans le domaine de la comptabilité/finance
- (6 900 \$) dans le domaine du Marketing
- (2 300 \$) dans le domaine de gestion





COMPÉTENCES EN ACTION



OBJECTIF

Afin de demeurer concurrentiel sur le marché mondial, le secteur de la fabrication adopte constamment de nouvelles technologies et des pratiques novatrices. Or, de nombreux travailleurs de première ligne trouvent de plus en plus difficile de s'adapter à l'évolution de leur milieu de travail et à maintenir les niveaux de productivité exigés.

La CBDC Restigouche travaille en collaboration avec des employeurs, des collègues et d'autres intervenants du secteur de la fabrication pour trouver une solution à ces problèmes de main-d'œuvre et de compétences. Ce nouveau projet a pour objectif de concevoir, de développer et de mettre à l'essai une solution de formation en milieu de travail durable pour venir en aide à la pénurie de main-d'œuvre et de compétences que doivent surmonter les entreprises du secteur de la fabrication du Canada.

SOLUTION

Compétences en action sera un portail en ligne comprenant une suite de formation sur les compétences essentielles conçue pour améliorer les compétences des travailleurs de première ligne. Le portail comprendra aussi une série d'outils de gestion intégrée qui établira

un lien entre les besoins de développement du capital humain de l'entreprise et ses objectifs de rendement.

PROGRAMMES DE FORMATION

Littératie et compétences essentielles
Compétences numériques
Capacité de raisonnement

OUTILS INTÉGRÉS AU PORTAIL

Planification de la formation
Outils de RH et évaluations des compétences
Évaluation du rendement et rapports

Ces outils de gestion se sont inspirés du « projet Littératie, compétences essentielles et performance en entreprise », un projet de recherche national réalisé par la CBDC Restigouche entre 2013 et 2018. Ce projet a souligné aux entreprises de fabrication les lacunes en littératie et en compétences essentielles en milieu de travail et a appuyé les efforts qu'elles ont déployés à l'amélioration de la productivité et de leur degré de concurrence.



Ce projet est financé par le Gouvernement du Canada, Programme d'apprentissage, d'alphabétisation et d'acquisition des compétences essentielles pour adultes

PRÉ-EMPLOYABILITÉ

En mouvement et La lancée est un programme novateur en deux parties offertes aux bénéficiaires de l'aide sociale dans le cadre du programme Options de développement de carrière (ODC).

Ce programme de pré-employabilité du Ministère de Développement social est livré sur une échelle provinciale et connaît beaucoup de succès. La CBDC Restigouche fait la livraison de ce programme depuis avril 2015. Ce programme fut d'ailleurs renouvelé pour une année supplémentaire soit d'avril 2019 à mars 2020.

Au cours de l'année 2018-2019, la CBDC a livré un total de cinq modules 1 intitulé EN MOUVEMENT et trois modules 2 intitulé LA LANCÉE. Un total de 22 participants ont complété le module 1 et 19 ont complété le module 2.

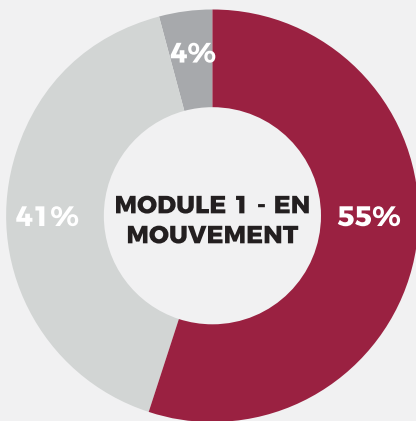
Les objectifs des deux modules de ce programme compte entre autre :

- Encourager la découverte de soi et le développement personnel
- Créer un environnement sûr et positif
- Permettre aux participants d'explorer leurs forces, leurs compétences et leurs objectifs
- Offrir des activités pratiques et interactives dans un contexte de groupe

L'approche adoptée consiste à donner aux participants l'occasion de connaître le succès, la

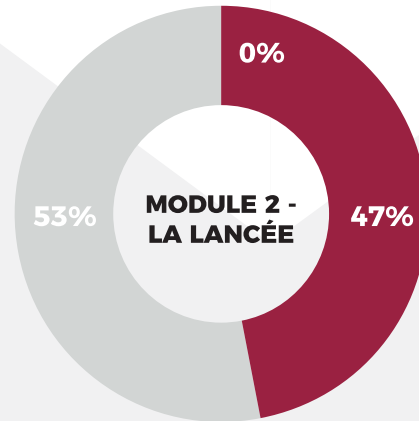
fierté et le respect, d'établir des liens avec autrui et de s'accomplir. À travers ces expériences, ils améliorent l'estime qu'ils ont d'eux-mêmes, gagnent en confiance, ont le sentiment de maîtriser leur destinée et acquièrent les compétences et la motivation nécessaires pour bâtir leur avenir souhaité. La région Restigouche est reconnue parmi les autres régions pour le succès de l'implantation de beaux et importants projets communautaires dont les participants sont demandés de mettre en œuvre dans le deuxième module de ce programme.

En septembre 2018, la CBDC Restigouche a été choisie parmi les deux organisations offrant les modules de pré-employabilité dans la province, pour développer un projet pilote offrant une suite au deux modules. Suite à un sondage auprès des anciens participants de toutes les régions de la province, ceux-ci ont suggéré l'ajout d'un module 3. Le ministère de Développement social a donc approché la CBDC Restigouche pour développer un concept permettant aux anciens participants de se retrouver suite à leur participation aux modules EN MOUVEMENT et LA LANCÉE. Ces rencontres sur une base mensuelle offrent un sujet différent à chaque mois basé sur les recommandations des participants. Ces sessions intitulées « Reconnectez et Socialisez » ont débuté en octobre 2018. La CBDC Restigouche a livré 5 sessions d'octobre 2018 à mars 2019.



Mesure dans laquelle les ateliers ont contribué au changements positifs de votre vie

- Les changements sont survenus essentiellement grâce à cette série d'ateliers.
- Les changements sont survenus en partie grâce à cette série d'ateliers.
- Les changements n'ont rien à voir avec cette série d'ateliers.



Mesure dans laquelle les ateliers ont contribué au changements positifs de votre vie

- Les changements sont survenus essentiellement grâce à cette série d'ateliers.
- Les changements sont survenus en partie grâce à cette série d'ateliers.
- Les changements n'ont rien à voir avec cette série d'ateliers.

INTÉGRATION AU TRAVAIL DES JEUNES EN SITUATION DE HANDICAP

Le projet pour l'intégration au travail des jeunes en situation de handicap de la CBDC Restigouche est un projet qui a pour but de faire valoir l'importance de l'éducation et d'augmenter les compétences d'employabilité des jeunes en situation de handicap en les outillant et les motivant à s'engager dans une démarche d'intégration au travail ; faciliter l'intégration au marché du travail par le biais d'expériences de travail véritable et de sensibiliser les employeurs aux compétences, capacités et habiletés que possèdent les jeunes en situation de handicap et les avantages que ces jeunes peuvent apporter au marché du travail.

Ce projet d'une durée de 45 semaines a débuté le 1er octobre 2018, et se terminera le 9 août 2019. Le projet est destiné à promouvoir les compétences d'étudiants de 12e année en situation de handicap, ainsi que les avantages que cette partie de la population apporte à la main-d'œuvre. Ce projet est financé par : Emploi et Développement social Canada dans le cadre du Fonds d'intégration pour les personnes avec un handicap.

Le projet consiste à recruter au moins 8 jeunes francophones ou anglophones dans les six (6)

écoles secondaires du comté du Restigouche. Huit (8) francophones et deux (2) anglophones furent recrutés. La majorité a reçu 8 heures de préparation à l'emploi. Huit (8) vont compléter leurs 28 semaines en milieu de travail et les deux (2) autres participants qui se sont ajoutés plus tard dans le projet ; un (1) terminera avec 18 semaines de travail et l'autre avec 16 semaines de travail.

En plus des outils de recherche d'emploi tels que CV, lettres et références, adressés sur une base individuelle, voici les autres services offerts au niveau de la recherche d'emploi :

- Promouvoir la connaissance d'utilisation de nouvelles technologies et médias sociaux disponibles
- Fournir l'information sur les techniques de recherche d'emploi traditionnelles
- Fournir des simulations d'entrevue
- L'importance du marché du travail caché et du réseautage
- L'approche aux employeurs ainsi que plusieurs autres composantes axées sur la recherche et le maintien de son emploi.



MOBILISER LE SECTEUR PRIVÉ ET AUGMENTER SES INVESTISSEMENTS **DANS LA CAUSE DES FEMMES**

Ce projet d'une durée de trois ans est financé dans le cadre du programme de promotion de la femme de Condition féminine Canada. L'enjeu visé par ce projet est la sécurité économique des femmes victimes de violence qui se trouvent dans une situation économique précaire.

Les objectifs du projet sont :

- Accroître les investissements et le rôle central du secteur privé afin de favoriser la sécurité économique des femmes en multipliant les possibilités pour les femmes victimes de violence familiale à avoir accès à des emplois durables et à augmenter leur estime de soi.
- Sensibiliser davantage les entreprises et les employeurs du secteur privé aux enjeux et aux obstacles que doivent surmonter les femmes qui tentent de s'affranchir de leur situation de violence familiale afin d'acquérir une sécurité économique.

Les activités principales du projet seront de développer de nouvelles politiques et procédures en milieu de travail (RH) selon les besoins des femmes victimes de violence familiale et les besoins des employeurs de la région, de sensibiliser davantage les employeurs concernant les obstacles que doivent surmonter ces femmes et leurs responsabilités existantes, et d'offrir des ateliers d'estime de soi aux femmes.



OBJECTIF

CARRIÈRE N.-B.



Le programme Objectif carrière N.-B., financé par la stratégie emploi jeunesse d'Emploi et Développement social Canada, a débuté en septembre (2018) et s'est poursuivi jusqu'à la fin mai (2019).

L'objectif premier de ce programme était d'offrir des expériences de travail à douze diplômés postsecondaires n'ayant aucune expérience dans leur champ d'études. Les employeurs participants ont reçu jusqu'à 7 700 \$ en subventions salariales sur 22 semaines de travail à l'embauche de diplômés postsecondaires admissibles. La priorité a été accordée aux employeurs prévoyant embaucher le diplômé après la période de subvention ou présentant un fort potentiel d'embauche du diplômé.

En mai 2019, treize diplômés postsecondaires du Nouveau-Brunswick ont conclu leur expérience de travail, dépassant notre objectif. Sept stages ont eu lieu au Restigouche, deux à Moncton et un à Edmundston, à Fredericton, à Saint John et à McAdam.

OPTEZ POUR LE TALENT :

POUR UNE MAIN-D'ŒUVRE CANADIENNE INCLUSIVE



En septembre 2015, la CBDC Restigouche a été retenue pour le projet OPTEZ pour le TALENT, financé par Emploi et Développement social Canada par l'intermédiaire de l'initiative du Fonds d'intégration pour les personnes handicapées. La campagne de trois ans visait à sensibiliser davantage les employeurs aux talents des personnes en situation de handicap et à aider à bâtir la confiance d'employeurs cherchant à embaucher des personnes en situation de handicap.

Dans le cadre de la campagne OPTEZ pour le TALENT, la CBDC Restigouche a élaboré une trousse d'outils de l'employeur gratuite, un site Web et des vidéos afin d'aider les employeurs à exploiter ce bassin de talent pendant leur recherche d'employés compétents.

En comprenant comment créer des milieux de travail inclusifs, les employeurs peuvent découvrir les avantages, tant pour l'entreprise que pour les affaires, associés à l'embauche de personne en situation de handicap.

Par ailleurs, **75 636** utilisateurs ont consulté le site Web, dont **54 799** pour une première fois et **20 837** pour une consultation supplémentaire. Les pages les plus consultées sont :

- La page comprenant les vidéos (visionnées **16 937** fois)
- La page d'accueil de la trousse d'outils (consultée **6 500** fois)
- La page des services (consultée **4 550** fois)

Une campagne promotionnelle pancanadienne visant à favoriser la sensibilisation à tous les aspects de cette question a été lancée pendant

la troisième année du projet. Les activités de la campagne comprenaient notamment six conférences de presse diffusées simultanément, un site Web, des vidéos, des documents imprimés, des activités promotionnelles (ateliers, séances d'information et webinaires), du marketing sur les médias sociaux, un partenariat avec des réseaux de distribution et une campagne publicitaire numérique.

Au total, la campagne de sensibilisation a permis de sensibiliser **14 169 420** employeurs au Canada, et **77 663** employeurs ont participé directement aux activités du projet.

Pour plus de renseignements, veuillez consulter : www.optezpourletalent.ca / www.hirefortalent.ca.



CENTRE OPTIONS

Le Centre Options offre depuis 2004 des services bilingues au niveau des techniques de recherche d'emploi et service d'orientation de carrière au privé dans trois régions distinctes (Saint-Quentin, Campbellton, Belledune). Les employées

SERVICES DE TRANSITION À L'EMPLOI

Les services sont majoritairement des sessions individualisées sur les différentes techniques de recherche d'emploi et offrent un support aux clients à la recherche de travail. Les conseillères en recherche d'emploi donnent des renseignements aux clients sur les méthodes de recherche d'emploi efficaces et aident les clients durant leur recherche d'emploi afin d'obtenir et conserver un emploi. Elles préparent, en collaboration avec le client, les outils de recherche d'emploi tel que le curriculum vitae, lettre d'accompagnement, références, etc.

En plus des outils de recherche d'emploi, voici les autres services offerts au niveau de la recherche d'emploi : Promouvoir la connaissance et l'utilisation de nouvelles technologies et médias sociaux disponibles pour

travaillent avec une clientèle diversifiée, certains ont des besoins et des défis à surmonter afin d'accéder au marché du travail, tandis que d'autres sont indépendants et ont seulement besoin d'un coup de pouce au niveau du CV.

la recherche d'emploi et fournir l'information sur les techniques de recherche d'emploi traditionnelles. Fournir des techniques et simulations d'entrevue. L'importance du marché du travail caché et du réseautage, l'approche aux employeurs ainsi que plusieurs autres composantes axées sur la recherche d'emploi.

Au niveau des services de transition à l'emploi, il y a aussi le volet de services de support à l'emploi qui est majoritairement pour la clientèle de Développement social. Ils reçoivent un soutien constant jusqu'à la fermeture de la référence, ce qui augmente leurs possibilités de conserver leur emploi. Pendant la dernière année, 21 clients ont été référés pour ce service et 15 clients se sont trouvés du travail et ont maintenu leur emploi.

RÉSULTATS DE L'ANNÉE 2018-2019



SERVICES DE TRANSITION À L'EMPLOI

(Clients du ministère de l'Éducation postsecondaire, Formation et Travail)

RÉFÉRENCES	206
CV	225
% DES CLIENTS QUI SE SONT TROUVÉ DU TRAVAIL	68%

SERVICES DE TRANSITION À L'EMPLOI

(Clients du ministère du Développement social)

RÉFÉRENCES	81
CV	62
% DES CLIENTS QUI SE SONT TROUVÉ DU TRAVAIL	41%



SERVICE D'ORIENTATION DE **CARRIÈRE AU PRIVÉ**

La CBDC Restigouche, en partenariat avec Service à la Famille du Restigouche, offre un service d'orientation de carrière au privé. Voici en quoi consiste le service :



CONNAISSANCE DE SOI

- Évaluations normalisées et exercices spécifiques pour aider le client dans son choix de carrière
- Aider le client à découvrir, clarifier et valider ses objectifs professionnels

CONFIRMATION DE CHOIX DE CARRIÈRE

- Aider le client à dresser un inventaire de choix de carrière qui correspond à ses intérêts, ses habiletés et sa personnalité
- Offrir de l'assistance dans le choix d'un programme d'étude et la structure d'un cours
- Aider les clients à déterminer les meilleures options d'éducation ou de formation disponibles dans leur choix de carrière

RECHERCHE D'INFORMATION

- Fournir de l'information sur la réalité du marché du travail
- Assister le client dans la recherche d'information sur les cours offerts dans son nouveau choix de carrière

PRÉALABLES

- Réviser les préalables requis pour répondre aux exigences des institutions postsecondaires

MÉTHODES D'ÉTUDES

- Offrir des outils qui aideront le client à découvrir son style d'apprentissage afin de mieux adapter ses méthodes d'études

Services à la famille

Restigouche

Family Services



**PROFESSIONNELS
HAUTEMENT QUALIFIÉS
EN SANTÉ MENTALE.**

**CONFIDENTIALITÉ
ASSURÉE EN TOUT TEMPS.**

- Thérapie individuelle et familiale
- Aide conseil et soutien psychologique
- Thérapie du spectre de l'autisme

PROGRAMMES :

- Aide aux employés
- Habiletés parentales et sociales
- Personnes à besoins spéciaux
- Groupe thérapeutique et de soutien
- Bien-être à l'enfance
- Prévention

Pour les communautés de Restigouche,
Gaspésie et des Premières Nations.

ORGANIGRAMME

CONSEIL D'ADMINISTRATION

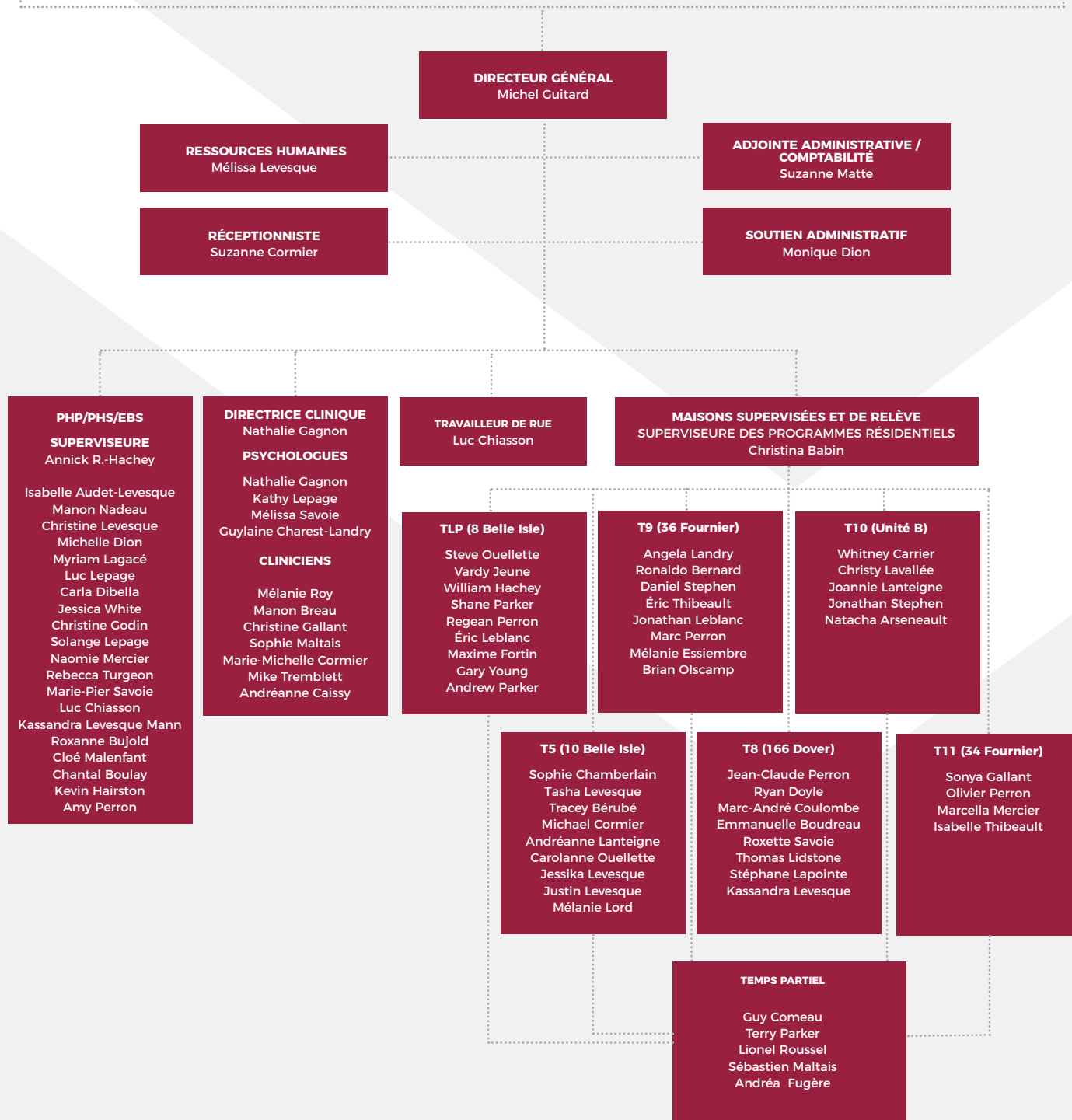


Photo Credit: Michael Stemm



RAPPORT **ANNUEL** 2018-2019



41, rue Water, Campbellton, NB E3N 1A6
Tel: (506) 753-3344
www.restigouchecbdc.ca

**CORPORATION AU BÉNÉFICE DU DÉVELOPPEMENT
COMMUNAUTAIRE DU RESTIGOUCHE**

ÉTATS FINANCIERS

AU 31 MARS 2019

RAPPORT DE L'AUDITEUR INDÉPENDANT	
BILAN	ÉTAT 1
ÉTAT DES REVENUS ET DÉPENSES ET SOLDE DE FONDS	ÉTAT 2
ÉTAT DES REVENUS ET DÉPENSES DES PROJETS	ÉTAT 3
ÉTAT DES FLUX DE TRÉSORERIE	ÉTAT 4
NOTES COMPLÉMENTAIRES AUX ÉTATS FINANCIERS	
ANNEXE I - TABLEAU DE PROVISION POUR PRÊTS DOUTEUX	
ANNEXE II À L'ÉTAT DES REVENUS ET DÉPENSES	



BATHURST / PÉNINSULE

COMPTABLES
PROFESSIONNELS AGRÉÉS

CHARTERED PROFESSIONAL
ACCOUNTANTS

BATHURST

1935, ave St. Peter Avenue
Suite 100
Bathurst, NB E2A 7J5

Tél./Tel.: (506) 548-1984
Télex./Fax: (506) 548-0904

eprbath@eprbathurst.ca
www.epr.ca

PÉNINSULE

43, boul. St-Pierre Ouest
Caraquet, NB E1W 1B6

Tél./Tel.: (506) 727-2010
Télex./Fax: (506) 727-2088

eprpeninsule@eprbathurst.ca
www.epr.ca

RAPPORT DE L'AUDITEUR INDÉPENDANT

À la direction et au conseil d'administration de la Corporation au bénéfice du développement communautaire du Restigouche,

Opinion avec réserve

Nous avons effectué l'audit des états financiers de la Corporation au bénéfice du développement communautaire du Restigouche, qui comprennent le bilan des fonds de capital, d'administration et d'investissement au 31 mars 2019, et les états des revenus et dépenses et soldes de fonds, des résultats des projets et des flux de trésorerie des fonds de capital, d'administration et d'investissement pour l'exercice clos à cette date, ainsi que les notes complémentaires, y compris le résumé des principales méthodes comptables.

À notre avis, à l'exception des incidences du problème décrit dans la section "Fondement de l'opinion avec réserve" de notre rapport, les états financiers ci-joints donnent, dans tous leurs aspects significatifs, une image fidèle de la situation financière de la Corporation au bénéfice du développement communautaire du Restigouche au 31 mars 2019, ainsi que des résultats de ses activités et de ses flux de trésorerie pour l'exercice clos à cette date, conformément aux normes comptables canadiennes pour les organismes sans but lucratif.

Fondement de l'opinion avec réserve

La Corporation au bénéfice du développement communautaire du Restigouche n'a pas identifié et classé tous ses instruments financiers et enregistré ces derniers à leur juste valeur. Au contraire, tous les instruments financiers sont enregistrés à leur coût historique. L'entreprise n'a pas spécifiquement divulgué de renseignements permettant aux utilisateurs de ces états financiers d'évaluer l'importance des instruments financiers au regard de sa situation et de sa performance financières, y compris l'exposition aux risques, les méthodes servant à déterminer la juste valeur et d'autres renseignements pertinents. Les règles comptables utilisées dans ces états financiers diffèrent des normes comptables canadiennes.

Nous avons effectué notre audit conformément aux normes d'audit généralement reconnues du Canada. Les responsabilités qui nous incombent en vertu de ces normes sont plus amplement décrites dans la section « Responsabilités de l'auditeur à l'égard de l'audit des états financiers » du présent rapport. Nous sommes indépendants de la Corporation au bénéfice du développement communautaire du Restigouche conformément aux règles de déontologie qui s'appliquent à l'audit des états financiers au Canada et nous nous sommes acquittés des autres responsabilités déontologiques qui nous incombent selon ces règles. Nous estimons que les éléments probants que nous avons obtenus sont suffisants et appropriés pour fonder notre opinion d'audit.

Responsabilités de la direction et des responsables de la gouvernance à l'égard des états financiers

La direction est responsable de la préparation et de la présentation fidèle des états financiers conformément aux normes comptables canadiennes pour les organismes sans but lucratif, ainsi que du contrôle interne qu'elle considère comme nécessaire pour permettre la préparation d'états financiers exempts d'anomalies significatives, que celles-ci résultent de fraudes ou d'erreurs.

Lors de la préparation des états financiers, c'est à la direction qu'il incombe d'évaluer la capacité de la corporation à poursuivre son exploitation, de communiquer, le cas échéant, les questions relatives à la continuité de l'exploitation et d'appliquer le principe comptable de continuité d'exploitation, sauf si la direction a l'intention de liquider l'organisme ou de cesser son activité ou si aucune autre solution réaliste ne s'offre à elle.

Il incombe aux responsables de la gouvernance de surveiller le processus d'information financière de la corporation.

Responsabilités de l'auditeur à l'égard de l'audit des états financiers

Nos objectifs sont d'obtenir l'assurance raisonnable que les états financiers pris dans leur ensemble sont exempts d'anomalies significatives, que celles-ci résultent de fraudes ou d'erreurs, et de délivrer un rapport de l'auditeur contenant notre opinion. L'assurance raisonnable correspond à un niveau élevé d'assurance, qui ne garantit toutefois pas qu'un audit réalisé conformément aux normes d'audit généralement reconnues du Canada permettra toujours de détecter toute anomalie significative qui pourrait exister. Les anomalies peuvent résulter de fraudes ou d'erreurs et elles sont considérées comme significatives lorsqu'il est raisonnable de s'attendre à ce que, individuellement ou collectivement, elles puissent influencer sur les décisions économiques que les utilisateurs des états financiers prennent en se fondant sur ceux-ci.

Dans le cadre d'un audit réalisé conformément aux normes d'audit généralement reconnues du Canada, nous exerçons notre jugement professionnel et faisons preuve d'esprit critique tout au long de cet audit. En outre :

- nous identifions et évaluons les risques que les états financiers comportent des anomalies significatives, que celles-ci résultent de fraudes ou d'erreurs, concevons et mettons en œuvre des procédures d'audit en réponse à ces risques, et réunissons des éléments probants suffisants et appropriés pour fonder notre opinion. Le risque de non-détection d'une anomalie significative résultant d'une fraude est plus élevé que celui d'une anomalie significative résultant d'une erreur, car la fraude peut impliquer la collusion, la falsification, les omissions volontaires, les fausses déclarations ou le contournement du contrôle interne;
- nous acquérons une compréhension des éléments du contrôle interne pertinents pour l'audit afin de concevoir des procédures d'audit appropriées aux circonstances, et non dans le but d'exprimer une opinion sur l'efficacité du contrôle interne de la corporation;
- nous apprécions le caractère approprié des méthodes comptables retenues et le caractère raisonnable des estimations comptables faites par la direction, de même que des informations y afférentes fournies par cette dernière;
- nous tirons une conclusion quant au caractère approprié de l'utilisation par la direction du principe comptable de continuité d'exploitation et, selon les éléments probants obtenus, quant à l'existence ou non d'une incertitude significative liée à des événements ou situations susceptibles de jeter un doute important sur la capacité de l'organisme à poursuivre son exploitation. Si nous concluons à l'existence d'une incertitude significative, nous sommes tenus d'attirer l'attention des lecteurs de notre rapport sur les informations fournies dans les états financiers au sujet de cette incertitude ou, si ces informations ne sont pas adéquates, d'exprimer une opinion modifiée. Nos conclusions s'appuient sur les éléments probants obtenus jusqu'à la date de notre rapport. Des événements ou situations futurs pourraient par ailleurs amener l'organisme à cesser son exploitation;
- nous évaluons la présentation d'ensemble, la structure et le contenu des états financiers, y compris les informations fournies dans les notes, et apprécions si les états financiers représentent les opérations et événements sous-jacents d'une manière propre à donner une image fidèle.

Nous communiquons aux responsables de la gouvernance notamment l'étendue et le calendrier prévus des travaux d'audit et nos constatations importantes, y compris toute déficience importante du contrôle interne que nous aurions relevée au cours de notre audit.

EPR - Bathurst / Péninsule

**EPR - BATHURST / PÉNINSULE
COMPTABLES PROFESSIONNELS AGRÉÉS**

Bathurst, Nouveau-Brunswick
Le 3 juin 2019

CORPORATION AU BÉNÉFICE DU DÉVELOPPEMENT COMMUNAUTAIRE DU RESTIGOUCHE

ÉTAT 1

BILAN

AU 31 MARS 2019

	Fonds de capital	Fonds d'administration	Fonds d'investissement	2019 Total	2018 Total
ACTIF					
ACTIF À COURT TERME					
Encaisse	3 084 \$	1 238 009 \$	117 265 \$	1 358 358 \$	1 994 865 \$
Débiteurs	12 078	228 515	-	240 593	182 158
Recevable des agences gouvernementales	-	40 150	-	40 150	50 184
Subventions à recevoir	-	342 125	-	342 125	588 514
Sommes à recevoir des autres fonds	-	460 500	(460 500)	-	-
Intérêts sur les prêts à recevoir	-	-	63 214	63 214	41 752
Frais payés d'avance	-	57 551	-	57 551	34 160
	15 162	2 366 850	(280 021)	2 101 991	2 891 633
Investissements (note 4)	-	37 500	-	37 500	37 500
Prêts, nets de la provision (note 5)	-	-	12 575 466	12 575 466	11 105 395
Immobilisations corporelles (note 6)	1 292 142	-	-	1 292 142	1 266 746
	1 307 304 \$	2 404 350 \$	12 295 445 \$	16 007 099 \$	15 301 274 \$
PASSIF ET SOLDES DE FONDS					
PASSIF À COURT TERME					
Créditeurs et charges à payer	36 480 \$	163 239 \$	911 \$	200 630 \$	173 287 \$
Revenus perçus d'avance (note 7)	-	63 648	-	63 648	210 580
	36 480	226 887	911	264 278	383 867
Passif pour allocation de retraite	-	100 000	-	100 000	90 000
	36 480	326 887	911	364 278	473 867
SOLDES DE FONDS					
Surplus contribué	-	-	2 356 342	2 356 342	2 356 342
Capital contribué	6 350	-	-	6 350	6 350
Investis en immobilisations	1 264 474	-	-	1 264 474	1 260 849
Grevés d'affectation d'orgine externe (note 8)	-	-	9 938 192	9 938 192	9 356 227
Sans restriction	-	2 077 463	-	2 077 463	1 847 639
	1 270 824	2 077 463	12 294 534	15 642 821	14 827 407
	1 307 304 \$	2 404 350 \$	12 295 445 \$	16 007 099 \$	15 301 274 \$

APPROUVÉ AU NOM DE LA DIRECTION :



 _____, directeur

Les notes complémentaires ci-jointes font partie intégrale de ces états financiers.

CORPORATION AU BÉNÉFICE DU DÉVELOPPEMENT COMMUNAUTAIRE DU RESTIGOUCHE
ÉTAT DES REVENUS ET DÉPENSES ET SOLDE DE FONDS
EXERCICE CLOS LE 31 MARS 2019

ÉTAT 2

	Fonds de capital	Fonds d'administration	Fonds d'investissement	2019 Total	2018 Total
REVENUS					
Entente de contribution-APECA	-	\$ 356 109	\$ -	\$ 356 109	\$ 359 394
Autres revenus	-	3 764	-	3 764	55 770
Revenus de placement-portefeuille de prêts	-	-	819 055	819 055	736 534
Revenus d'intérêts	-	101	2 562	2 663	7 480
Revenus de location	54 419	-	-	54 419	60 600
Gain sur disposition d'actifs	-	-	-	-	627
	54 419	359 974	821 617	1 236 010	1 220 405
DÉPENSES					
Amortissement	49 756	-	-	49 756	49 574
Assurances	-	2 220	-	2 220	4 200
Dépenses de bureau	-	20 333	-	20 333	17 216
Déplacements	-	32 861	-	32 861	24 817
Entretien et réparations	43 676	3 739	-	47 415	67 196
Frais généraux de programmes	-	12 544	-	12 544	8 051
Frais légaux et comptabilité	-	12 791	-	12 791	8 001
Intérêts et frais bancaires	-	2 479	4 437	6 916	5 596
Loyer	-	31 836	-	31 836	31 836
Mauvaises créances	-	-	235 215	235 215	218 618
Publicité	-	12 274	-	12 274	5 844
Projets spéciaux	-	57 565	-	57 565	64 826
Salaires et bénéfiques	-	325 379	-	325 379	287 762
Téléphone	-	21 233	-	21 233	19 182
	93 432	535 254	239 652	868 338	812 719
EXCÉDENT (INSUFFISANCE) DES REVENUS SUR LES DÉPENSES AVANT LES PROJETS	(39 013)	(175 280)	581 965	367 672	407 686
EXCÉDENT DES REVENUS SUR LES DÉPENSES POUR LES PROJETS (état 3)	-	447 742	-	447 742	429 839
EXCÉDENT (INSUFFISANCE) DES REVENUS SUR LES DÉPENSES	(39 013)	272 462	581 965	815 414	837 525
SOLDES DE FONDS, début de l'exercice	1 260 849	1 847 639	9 356 227	12 464 715	11 627 190
VIREMENT INTERFONDS	42 638	(42 638)	-	-	-
SOLDES DE FONDS, fin de l'exercice	1 264 474 \$	2 077 463 \$	9 938 192 \$	13 280 129 \$	12 464 715 \$

Les notes complémentaires ci-jointes font partie intégrale de ces états financiers.



CORPORATION AU BÉNÉFICE DU DÉVELOPPEMENT COMMUNAUTAIRE DU RESTIGOUCHE
ÉTAT DES REVENUS ET DÉPENSES DES PROJETS
EXERCICE CLOS LE 31 MARS 2019

ÉTAT 3

	2019	2018
Frais de services (annexe II)	448 406 \$	428 016 \$
Programme Aide aux travailleurs indépendants	-	1
Programme Centre Options	-	10
Programme Service d'Orientation	(706)	(251)
Programme Femmes en Affaires	-	-
Programme Compétences Essentielles Numériques	-	-
Programme Au Sommet du Succès	-	2 063
Programme Littéracie, Compétences Essentielles et Performance en entreprises	42	-
Programme Planifions l'embauche pour une main d'oeuvre inclusive	-	-
Programme d'expertise en région provinciale	-	-
Programme Intégration au travail des jeunes en situation de handicap	-	-
Programme Formation en littératie et compétences essentielles de raisonnement	-	-
EXCÉDENT DES REVENUS SUR LES DÉPENSES	447 742 \$	429 839 \$

Les notes complémentaires ci-jointes font partie intégrale de ces états financiers.



CORPORATION AU BÉNÉFICE DU DÉVELOPPEMENT COMMUNAUTAIRE DU RESTIGOUCHE
ÉTAT DES FLUX DE TRÉSORERIE
EXERCICE CLOS LE 31 MARS 2019

ÉTAT 4

	Fonds de capital	Fonds d'administration	Fonds d'investissement	2019 Total	2018 Total
ACTIVITÉS D'EXPLOITATION					
Excédent (Insuffisance) des revenus sur les dépenses	(39 013) \$	272 463 \$	581 965 \$	815 415 \$	837 525 \$
Éléments n'impliquant pas d'espèces :					
Amortissement	49 756	-	-	49 756	49 574
Gain sur disposition d'actifs	-	-	-	-	(627)
	10 743	272 463	581 965	865 171	886 472
Variation nette des éléments hors caisse du fonds de roulement :					
Débiteurs	(10 878)	207 716	1 150	197 988	(498 182)
Intérêts sur les prêts à recevoir	-	-	(21 462)	(21 462)	11 937
Frais payés d'avance	-	(23 392)	-	(23 392)	3 690
Créditeurs et charges à payer	16 172	20 260	910	37 342	90 669
Revenus perçus d'avance	-	(146 932)	-	(146 932)	(318 911)
LIQUIDITÉS					
PROVENANT D'EXPLOITATION	16 037	330 115	562 563	908 715	175 675
ACTIVITÉS DE FINANCEMENT					
Virements interfonds	42 638	(503 138)	460 500	-	-
LIQUIDITÉS					
PROVENANT DU FINANCEMENT	42 638	(503 138)	460 500	-	-
ACTIVITÉS D'INVESTISSEMENT					
Émission de nouveaux prêts	-	-	(5 026 818)	(5 026 818)	(4 367 125)
Remboursement des emprunts	-	-	3 556 748	3 556 748	2 972 987
Investissement dans Champinord Inc.	-	-	-	-	(52 010)
Acquisition d'immobilisations corporelles	(75 152)	-	-	(75 152)	(25 194)
LIQUIDITÉS					
PROVENANT D'INVESTISSEMENT	(75 152)	-	(1 470 070)	(1 545 222)	(1 471 342)
DIMINUTION DE LA TRÉSORERIE ET ÉQUIVALENTS					
DE TRÉSORERIE,	(16 476)	(173 024)	(447 007)	(636 507)	(1 295 667)
TRÉSORERIE ET ÉQUIVALENTS DE TRÉSORERIE,					
début de l'exercice	19 560	1 411 033	564 272	1 994 865	3 290 532
TRÉSORERIE ET ÉQUIVALENTS DE TRÉSORERIE,					
fin de l'exercice	3 084 \$	1 238 009 \$	117 265 \$	1 358 358 \$	1 994 865 \$

La trésorerie et équivalents de trésorerie sont constituées de l'encaisse.

Les notes complémentaires ci-jointes font partie intégrale de ces états financiers.

CORPORATION AU BÉNÉFICE DU DÉVELOPPEMENT COMMUNAUTAIRE DU RESTIGOUCHE

NOTES COMPLÉMENTAIRES AUX ÉTATS FINANCIERS

1. STATUTS CONSTITUTIFS ET NATURE DES ACTIVITÉS

La Corporation au bénéfice du développement communautaire du Restigouche est une corporation communautaire contrôlée par la communauté avec le mandat de fournir du crédit et d'autres investissements aux petites entreprises dans la région du Restigouche qui ont eu de la difficulté à obtenir du financement de sources conventionnelles. La Corporation au bénéfice du développement communautaire du Restigouche est incorporée sous les *Lois corporatives de la Province du Nouveau-Brunswick* comme organisme sans but lucratif, et il est donc exempté des impôts sur le revenu en vertu du paragraphe 149.1(1) de la *Loi de l'impôt sur le revenu*.

2. PRINCIPALES CONVENTIONS COMPTABLES

L'organisme applique les Normes comptables canadiennes pour les organismes sans but lucratif de la Partie III du Manuel de CPA Canada – Comptabilité.

a) Constatation des produits

Les revenus de subventions sont constatés à titre de produits dans le fond approprié lorsque les dépenses connexes sont encourues.

Les revenus d'intérêts sur prêts dans les fonds d'investissement sont inscrits mensuellement.

b) Comptabilité par fonds

La Corporation au bénéfice du développement communautaire du Restigouche suit la méthode comptable par fonds affectés pour les fonds d'investissements.

Le fonds d'administration comprend les activités administratives et l'exécution des programmes de l'organisme. Ce fonds rend compte des ressources non grevées d'affectations et des apports au fonctionnement. Les charges du fonds d'administration sont restreintes aux dépenses convenues dans l'entente de contribution entre l'Agence de promotion économique du Canada Atlantique (APÉCA) ou d'autres partenaires de financement et la Corporation au bénéfice du développement communautaire du Restigouche.

Le fonds d'investissement rend compte de toutes ressources grevées d'affectations du fonds d'investissement et des produits tirés d'activités d'investissement au moyen de ce fonds.

Le fonds de capital présente les actifs, les passifs, les produits et les charges afférents aux immobilisations.

c) Prêts

Les prêts sont inscrits à leur montant en principal.

d) Provision pour pertes

Une imputation au fonds d'investissement est effectuée pour pertes probables sur prêts qui peuvent être spécifiquement identifiées comme étant non recouvrables, ainsi que pour pertes éventuelles encore inconnues totalisant 5,3 % (5,3 % en 2018) du portefeuille des prêts du programme Investissements.

CORPORATION AU BÉNÉFICE DU DÉVELOPPEMENT COMMUNAUTAIRE DU RESTIGOUCHE
NOTES COMPLÉMENTAIRES AUX ÉTATS FINANCIERS

2. PRINCIPALES CONVENTIONS COMPTABLES (SUITE)

e) Immobilisations corporelles

Les immobilisations acquises sont comptabilisées au coût dans le fonds de capital. Les apports sous forme d'immobilisations sont comptabilisés à la juste valeur à la date de l'apport. L'amortissement est présenté dans le fonds de capital. Les immobilisations sont amorties selon la méthode de l'amortissement dégressif selon les taux indiqués ci-dessous :

Asphalte	5 %
Bâtiment	5 %
Équipement	20 %
Équipement informatique	30 %

Seulement la moitié du taux est imputée sur les additions de l'exercice.

f) Trésorerie et équivalents de trésorerie

La politique de la Corporation consiste à présenter dans la trésorerie et équivalents de trésorerie les soldes bancaires incluant les découverts bancaires et les placements temporaires dont l'échéance n'excède pas trois mois à partir de la date d'acquisition. De plus, les emprunts bancaires sont considérés comme des activités de financement.

g) Utilisation d'estimation

La présentation des états financiers, conformément aux principes comptables généralement reconnus du Canada, exige que la direction fasse des estimations et des hypothèses ayant une incidence sur les montants et les notes aux états financiers. Ces estimations et hypothèses sont basées par la direction avec la meilleure de leurs connaissances des faits actuels et des actions futures de l'association. Il est donc possible que les résultats réels diffèrent de ces estimations.

3. EXCEPTION AUX PRINCIPES COMPTABLES GÉNÉRALEMENT RECONNUS (PCGR)

Les états financiers de votre CBDC n'ont pas adopté la section 3856 du nouveau manuel de l'ICCA - *Instruments financiers*, et par conséquent, s'écartent des principes comptables généralement reconnus du Canada. Les effets de ces sections n'ont pas été comptabilisés ou divulgués dans ces états financiers.

L'Agence de promotion économique du Canada atlantique a confirmé, dans le cadre de l'entente de DC de 2011 avec toutes les CBDC de l'Atlantique, qu'elle accepterait les états financiers des CBDC qui n'ont pas été préparés en totale conformité avec la section 3856 du nouveau manuel de l'ICCA - *Instruments financiers*.

4. INVESTISSEMENTS

	2019	2018
FONDS D'ADMINISTRATION		
Fonds d'investissement du Canada atlantique dans les entreprises locales, sans intérêts	37 500 \$	37 500 \$

CORPORATION AU BÉNÉFICE DU DÉVELOPPEMENT COMMUNAUTAIRE DU RESTIGOUCHE
NOTES COMPLÉMENTAIRES AUX ÉTATS FINANCIERS

5. PRÊTS À RECEVOIR

	2019	2018
Prêts (annexe I)	13 272 260	\$ 11 720 734
Provision pour pertes sur prêts	(696 794)	(615 339)
	12 575 466	\$ 11 105 395

Le solde des capitaux propres, des prêts et des créances hypothécaires comprend :

Solde, début de l'exercice	11 720 734	\$ 10 168 856
Prêts avancés durant l'exercice	5 026 818	4 367 125
Prêts remboursés durant l'exercice	(3 313 997)	(2 762 377)
Autres frais	2 373	14 084
Prêts radiés durant l'exercice	(163 668)	(66 954)
Solde, capital	13 272 260	11 720 734
Provision pour créances douteuses	(696 794)	(615 339)
Solde, fin de l'exercice	12 575 466	\$ 11 105 395

L'activité de la provision pour créances douteuses est la suivante :

Solde, début de l'exercice	(615 339)	\$ (457 599)
Prêts radiés durant l'exercice	163 668	66 954
Recouvrement de prêts radiés au cours de périodes antérieures	(10 108)	(6 076)
Provision pour pertes sur prêts pour l'exercice en cours	(235 215)	(218 618)
Solde, fin de l'exercice	(696 994)	\$ (615 339)

La provision pour créances douteuses est déterminée en fournissant les pertes spécifiques encourues par prêt, après avoir examiné les prêts en souffrance prêt par prêt, ainsi qu'en utilisant un pourcentage estimatif basé sur l'expérience passée pour tous les prêts pour lesquels aucune disposition particulière n'a été établie.

Le nombre total de prêts approuvés au cours de l'exercice courant est de 103 (89 en 2018) et le nombre total de prêts actifs est de 294 (259 en 2018) pour l'exercice courant.

CORPORATION AU BÉNÉFICE DU DÉVELOPPEMENT COMMUNAUTAIRE DU RESTIGOUCHE
NOTES COMPLÉMENTAIRES AUX ÉTATS FINANCIERS

6. IMMOBILISATIONS CORPORELLES

			2019	2018
	Coût	Amortissement accumulé	Valeur nette	Valeur nette
Terrain	344 985 \$	- \$	344 985 \$	343 851 \$
Asphalte	98 210	31 004	67 206	65 226
Bâtiment	1 454 466	585 252	869 214	847 719
Équipement	283 874	275 779	8 095	6 604
Équipement informatique	234 094	231 452	2 642	3 346
	2 415 629 \$	1 123 487 \$	1 292 142 \$	1 266 746 \$

7. PRODUITS REPORTÉS

	2019	2018
Solde, début de l'exercice	210 580 \$	529 490 \$
Ajouts durant l'exercice	56 001	114 681
Réalisés durant l'exercice	(202 933)	(433 591)
Solde, fin de l'exercice	63 648 \$	210 580 \$

8. FONDS À AFFECTATIONS D'ORIGINE EXTERNE

Fonds d'investissement

Le fonds d'investissement comporte les affectations d'origine externe sur les actifs nets ainsi que sur leurs produits de la manière suivante :

	2019	2018
Affectations pour dotation dans les entreprises	9 938 192 \$	9 356 227 \$

Les actifs nets du fonds d'investissement sont liés par une affectation de l'Agence de promotion économique du Canada Atlantique (APÉCA), qui exige d'employer l'investissement financier uniquement pour les entreprises clientes de la collectivité servie par la Corporation au bénéfice du développement communautaire du Restigouche. Tous les gains que la Corporation obtient de l'investissement doivent être réinvestis dans le fonds, sauf autorisation contraire écrite de l'APÉCA, et ils ne peuvent servir à payer les dépenses administratives de la Corporation.

9. DÉPENDANCE ÉCONOMIQUE

La Corporation au bénéfice du développement communautaire du Restigouche reçoit, du fonds d'administration, un apport annuel de fonctionnement de l'Agence de promotion économique du Canada Atlantique (APÉCA) à l'égard de ses charges de fonctionnement. Bien que l'organisme s'efforce d'arriver à l'auto-suffisance, elle en a encore besoin d'un apport de fonctionnement annuel pour assurer la permanence de son fonctionnement.

10. INSTRUMENTS FINANCIERS

a) Risque de crédit

La Corporation consent du crédit à ses clients dans le cours normal de ses activités. Elle effectue, de façon continue, des évaluations de crédit à l'égard de ses clients et maintient des provisions pour pertes potentielles sur créances, lesquelles, une fois matérialisées, respectent les prévisions de la direction.

Pour les autres créances, la Corporation évalue, de façon continue, les pertes probables et constitue une provision pour pertes en se fondant sur leur valeur de réalisation estimative.

Il y a concentration du risque de crédit lorsqu'un groupe de clients présente une caractéristique économique commune qui fait des changements d'ordre économique ou autre influent de la même façon sur leur capacité de remplir leurs obligations. Pour la Corporation, les concentrations importantes du risque de crédit se rapportent à des secteurs d'activités. Pour ce qui est des comptes clients, la Corporation ne court aucun risque important à l'égard d'un client unique.

La Corporation minimise son risque de crédit en concluant des opérations avec un grand nombre de clients dans divers secteurs d'activités.

b) Risque de change

La Corporation ne réalise pas d'activités en monnaies étrangères. Par conséquent, les éléments d'actifs et des produits ne sont pas exposés aux fluctuations des devises.

c) Risque de taux d'intérêt

Les prêts recevables portent des taux d'intérêt fixes pour la plupart des prêts. Par conséquent, les risques auxquels sont exposés les prêts recevables sont minimes.

d) Juste valeur

Les instruments financiers de la Corporation se composent de l'encaisse, de comptes débiteurs, des investissements, des prêts à recevoir et de créditeurs et de charges à payer. Sauf indication contraire, la direction est d'avis que la Corporation n'est pas exposée à d'importants taux d'intérêts, taux de change ou risque de crédit découlant de ces instruments financiers. La juste valeur de ces instruments financiers correspond approximativement à leur valeur comptable, à moins d'indication contraire.

CORPORATION AU BÉNÉFICE DU DÉVELOPPEMENT
ANNEXE I - TABLEAU DE PROVISION POUR PRÊTS DOUTEUX
EXERCICE CLOS LE 31 MARS 2019

	2019	2018
FONDS D'INVESTISSEMENT		
Catégorie - Prêt Commercial CBDC	412 222 \$	738 950 \$
Catégorie - Prêt Nouvel entrepreneur	2 392 458	2 173 367
Catégorie - Prêt Commercial	8 657 898	7 072 911
Catégorie - Prêt Entreprise sociale	244 635	153 516
Catégorie - Prêt Jeune Entrepreneur	1 544 567	1 578 471
Catégorie - Prêt Capital d'appoint	845	3 519
Catégorie - Prêt Innovation	19 635	-
	13 272 260 \$	11 720 734 \$
Provision pour prêts douteux		
Catégorie - Prêt Commercial CBDC	21 642 \$	38 795 \$
Catégorie - Prêt Nouvel entrepreneur	125 604	114 102
Catégorie - Prêt Commercial	454 540	371 328
Catégorie - Prêt Entreprise sociale	12 843	8 060
Catégorie - Prêt Jeune Entrepreneur	81 090	82 870
Catégorie - Prêt Capital d'appoint	44	184
Catégorie - Prêt Innovation	1 031	-
	696 794 \$	615 339 \$
Pourcentage de provision	5,3 %	5,3 %

CORPORATION AU BÉNÉFICE DU DÉVELOPPEMENT COMMUNAUTAIRE DU RESTIGOUCHE
ANNEXE II À L'ÉTAT DES REVENUS ET DÉPENSES
EXERCICE CLOS LE 31 MARS 2019

	2019	2018
FRAIS DE SERVICES		
REVENUS		
Frais d'administration des prêts	46 924 \$	37 868 \$
Revenus - Cotisations	9 275	8 075
Revenus - Intérêts	6 379	6 336
Revenus - Divers	731 794	717 145
	794 372	769 424
DÉPENSES		
Conférences	484	761
Dépenses de véhicules	2 047	1 470
Dépenses pour le bâtiment	45 640	47 375
Divers	21 989	19 392
Formation	29 383	49 375
Frais de déplacement	90 357	100 291
Honoraires professionnels	100 000	100 251
Publicité et promotion	7 416	7 890
Intérêts et frais bancaires	317	477
Salaires et bénéfices marginaux	37 333	2 263
Fondation canadienne pour le développement de carrière	1 000	1 863
Transfert pour allocation de retraite	10 000	10 000
	345 966	341 408
EXCÉDENT DES REVENUS SUR LES DÉPENSES	448 406 \$	428 016 \$