

# RAPPORT ANNUEL

2015-2016

Nous investissons dans  
*l'esprit entrepreneurial*



Corporation au bénéfice du développement communautaire  
Community Business Development Corporation

**Péninsule acadienne**



# CBDC Péninsule acadienne



Encore une fois cette année, la CBDC Péninsule acadienne a su se surpasser en déboursant plus de 4,4 millions de dollars qui sont venus en aide à 68 entrepreneurs, générant ainsi un effet de levier estimé à plus de 4,6 millions de dollars. Le programme Aide au travail indépendant (ATI) a aidé 48 clients au démarrage d'entreprises. L'effet de levier pour ce programme s'élève à plus de 2,9 millions de dollars.

La CBDC Péninsule acadienne est fière de contribuer au développement économique de notre région non seulement en offrant des prêts, mais aussi en offrant de la formation, des conseils et suivis à tous les entrepreneurs, nouveaux ou existants, pour qu'ils puissent connaître du succès. Avec un portefeuille de prêts de plus de 13,9 millions de dollars, il est clair que la CBDC est un outil important pour notre région et accomplit son mandat avec brio.

Afin d'améliorer la connaissance en gestion des entrepreneurs et de leur personnel clé, la CBDC a organisé 11 sessions de formations pour la communauté

d'affaires, en plus de contribuer à diverses interventions de formations individualisées, afin de répondre à des besoins sur mesure pour les entrepreneurs.

Toutes ces réalisations ne seraient possibles sans l'apport de nos partenaires. Nous désirons remercier l'Agence de promotion économique du Canada atlantique pour le soutien financier qui nous permet, entre autres, de livrer nos différents produits de prêts, ainsi que le ministère Education postsecondaire, Formation et Travail, pour qui nous livrons le programme Aide au travail indépendant. Nous voulons remercier également tous nos autres partenaires qui appuient les projets de nos clients et avec qui nous collaborons sur diverses initiatives. L'organisme n'aurait pu atteindre ses objectifs sans le dévouement exceptionnel de son équipe d'employés et l'apport de ses 12 membres du conseil d'administration, grâce à leur implication bénévole et le partage de leur expertise.

Note: À noter que l'utilisation du masculin n'est dû qu'à des considérations d'ordre pratique; lorsque la situation s'applique, le texte doit être compris comme incluant à la fois le féminin et le masculin.



Corporation au bénéfice du développement communautaire  
Community Business Development Corporation  
Péninsule acadienne

## Réseau des jeunes en affaires de la Péninsule acadienne (RJAPA)

Le RJAPA permet d'ériger un calendrier d'activités qui contribuent à découvrir des entreprises appartenant à des jeunes entrepreneurs, et à les faire participer à des activités où ils peuvent échanger sur leurs défis et différents sujets d'intérêt. Créé par la CBDC Péninsule acadienne et en partenariat avec les chambres de commerce de la région, le RJAPA offre, depuis 2005,

des activités telles que des conférences et un tournoi de golf annuel. Également, un banquet du Prix Jeune Entrepreneur de la Péninsule acadienne ainsi que des 5 à 7 et des déjeuners-causeries sont organisés. La population en général peut assister à ces activités.

Depuis sa création, le RJAPA a tenu **99 activités** dans la Péninsule acadienne, auxquelles **4 281 participants** ont assisté, dont **874 jeunes entrepreneurs**.

## Les investissements dans la région

### Les requêtes traitées

|                     |              |
|---------------------|--------------|
| Demandes reçues     | 96           |
| Demandes approuvées | 72           |
| Sommes investies    | 4 488 018 \$ |

### Séances de consultation d'affaires

|                   |     |
|-------------------|-----|
| Nombre de clients | 276 |
|-------------------|-----|

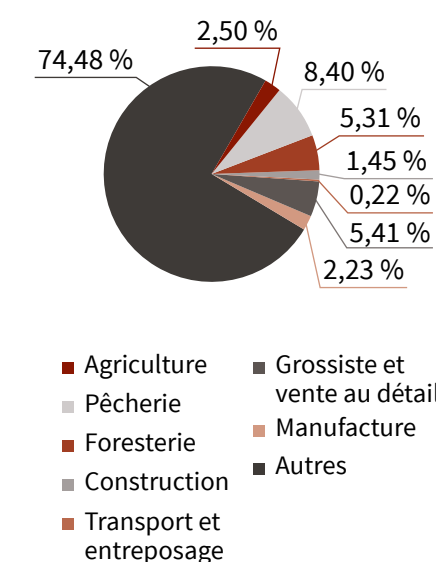
### Impact sur les entreprises

|                        |           |
|------------------------|-----------|
| Nouvelles entreprises  | 35        |
| Entreprises existantes | 33        |
| <b>Total</b>           | <b>68</b> |

### Impact sur l'emploi

|                   |            |
|-------------------|------------|
| Emplois créés     | 132        |
| Emplois maintenus | 355        |
| <b>Total</b>      | <b>487</b> |

### Prêts par secteur d'activité



### Sessions de formations

|                    |           |
|--------------------|-----------|
| Nombre de sessions | 11        |
| Montants accordés  | 11 013 \$ |

### Aide au travail indépendant

|                     |              |
|---------------------|--------------|
| Demandes approuvées | 48           |
| Aide financière     | 2 970 680 \$ |

### Programme de services-conseils aux entrepreneurs

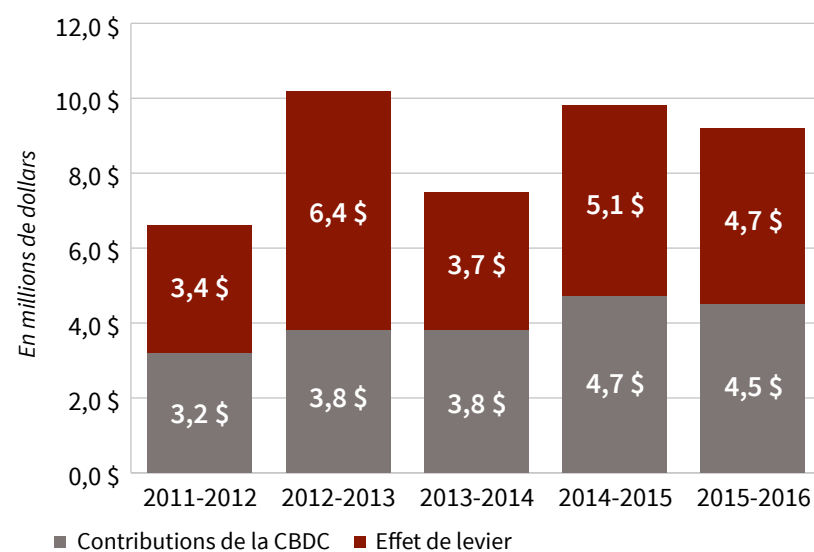
|                        |           |
|------------------------|-----------|
| Nombre de participants | 3         |
| Investissements        | 20 623 \$ |

### Programme de coaching

|                        |   |
|------------------------|---|
| Nombre de participants | 4 |
|------------------------|---|

# Bâtir un levier entrepreneurial fort dans la région de la Péninsule acadienne

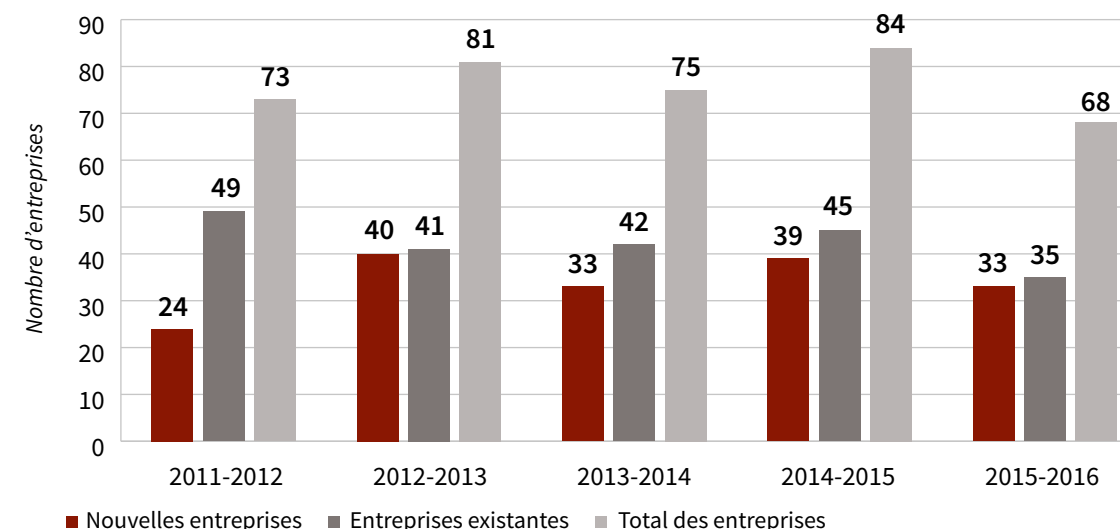
## Les montants des contributions de la CBDC et de l'effet de levier depuis les cinq dernières années



Depuis sa création, la CBDC a injecté plus de **57 M\$** dans la région de la Péninsule acadienne.

Depuis les deux dernières années, la CBDC a franchi la barre des **4 M\$** en matière de prêts.

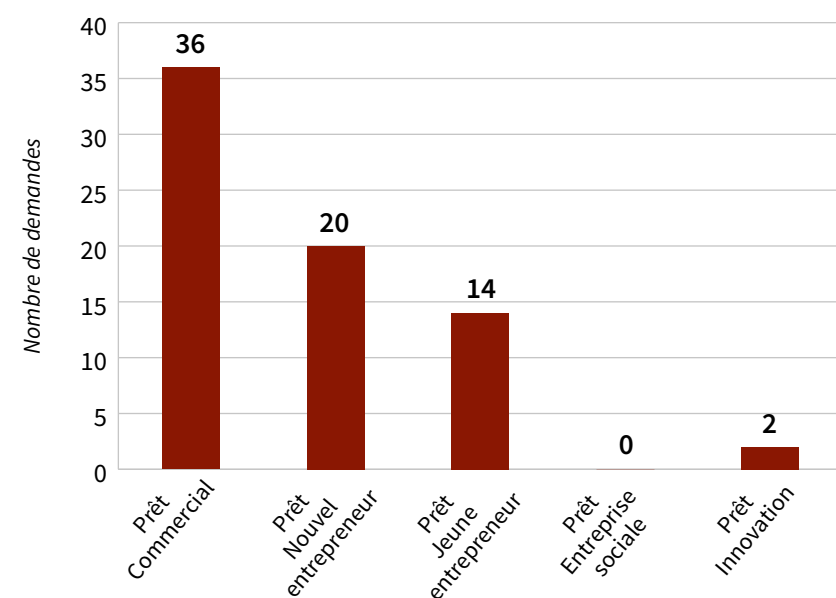
## Le nombre d'entreprises qui ont bénéficié d'une aide financière depuis les cinq dernières années



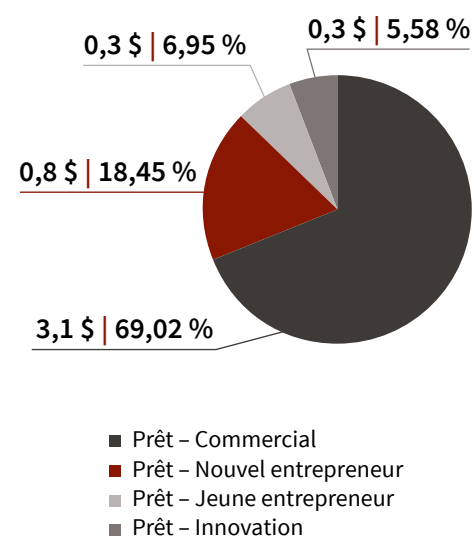
Nous avons eu une légère diminution du nombre d'entreprises qui ont bénéficié d'une aide financière durant l'exercice 2015-2016 en comparaison à l'année précédente.

Un gain sur la création et le maintien d'emploi est enregistré cette année avec une augmentation de **44,5 %** en comparaison à l'année précédente.

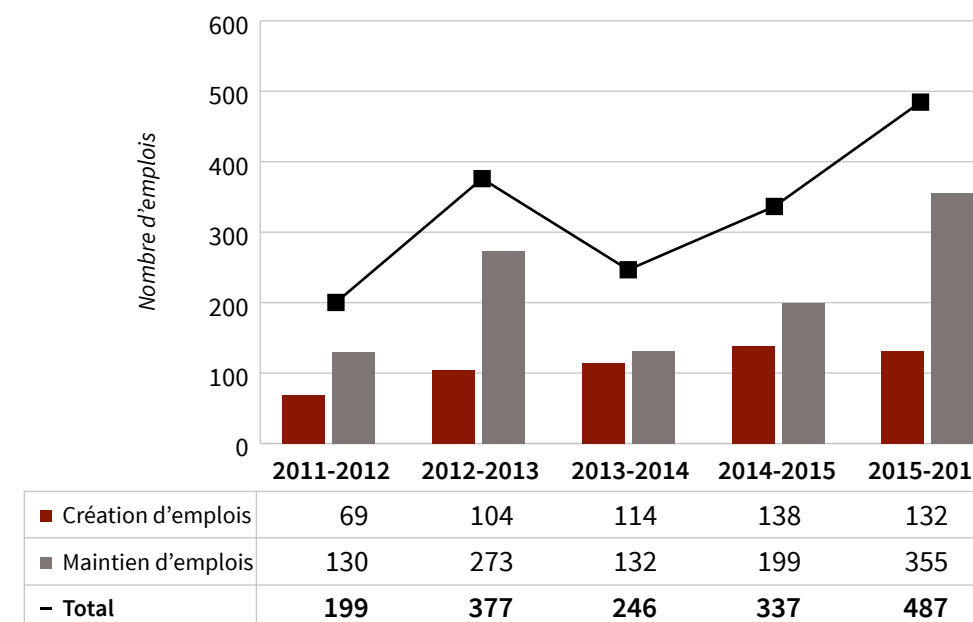
## Nombre de demandes approuvées selon les programmes de prêts de la CBDC



## Répartition des montants déboursés selon le type de prêt (en millions de dollars)



## La création et le maintien d'emplois dans la communauté depuis les cinq dernières années



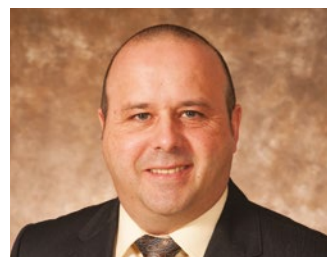
## Conseil d'administration



**Lucien Sonier**  
Président



**Jean-Martin McGraw**  
Vice-président



**Serge Haché**  
Trésorier



**Aldrice Comeau**  
Secrétaire



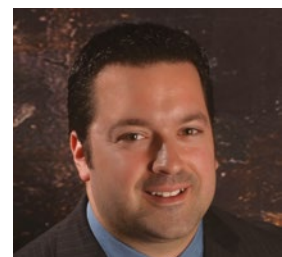
**Linda David**  
Administratrice



**Bruno Holmes**  
Administrateur



**Jean-Marie Robichaud**  
Administrateur



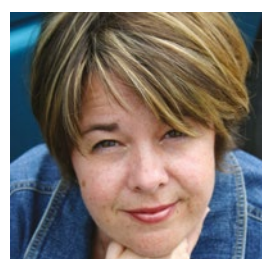
**Frédéric Basque**  
Administrateur



**Renée Noël**  
Administratrice



**Jean-Marie Boudreau**  
Administrateur



**Danielle Normandeau**  
Administratrice



**Roger Haché**  
Administrateur

Depuis 2003, **Je reviens! J'y reste!** renforce les communautés francophones qui subissent un exode rural chez les jeunes leaders professionnels. Cette année, 20 participants de 18 à 35 ans possédant un diplôme postsecondaire et qui démontrent un intérêt de revenir s'installer dans la Péninsule acadienne, ont accompli les premiers pas. Cette 12e édition, qui s'est déroulée le 16 mai 2015 au Centre Culturel de Caraquet, s'est encore avérée un franc succès. Les jeunes ont pu participer à des conférences permettant de les outiller

pour leur éventuel retour dans la région. Par la suite, les participants ont pu rencontrer des employeurs de la région grâce à un speednetworking suivi d'un cocktail permettant des échanges entre les jeunes et les employeurs. Finalement, les jeunes ont participé à un souper conférence avec, comme invités, 4 jeunes leaders de la région. Depuis l'existence de cette initiative, 246 jeunes ont participé, dont plus de 115 sont revenus s'installer dans notre belle Péninsule acadienne.

## Le personnel de la CBDC Péninsule acadienne



De gauche à droite : **Annette Landry**, adjointe administrative, **Anne Jean**, secrétaire-réceptionniste, **Stéphanie Basque**, agente de développement, **Frédéric McGraw**, directeur général, **Mirabelle Vienneau**, agente de développement, **Julie Doiron**, agente de développement, **Monika Mallais**, agente de développement

### Prix Jeune Entrepreneur de l'année 2015

Diane Carey, Carey Consultants



De gauche à droite : **Frédéric McGraw**, directeur général de la CBDC Péninsule acadienne, **Diane Carey**, récipiendaire, et **Lucien Sonier**, président de la CBDC Péninsule acadienne

### Prix Femme Entrepreneure de l'année 2015

Véronique Wade, Agence Wade



De gauche à droite : **Line Doiron**, directrice exécutive, Association des CBDC du N.-B., **Véronique Wade**, récipiendaire, et **Julie Pinette**, agente de développement pour l'Initiative Femmes en affaires du N.-B.



# Une variété de produits et services pour le succès de nos entrepreneurs



*Community Business Development Corporation  
Corporation au bénéfice du développement communautaire*

## Formation axée sur les compétences

Formation sur mesure axée sur les compétences dans des domaines spéciaux tels que le développement du marché, la comptabilité, les études de faisabilité et l'analyse de valeur et de rentabilité.

## Services-conseils aux entrepreneurs

Offre une aide par le biais d'un agent externe en matière de services-conseils dans des champs d'expertises variées pour accroître la performance de l'entreprise. Une certaine contribution financière est demandée de la part du client.

## Conseils aux entreprises

Des conseils aux entreprises offerts aux nouveaux entrepreneurs et aux entrepreneurs déjà établis.

## Programme Aide au travail indépendant

Un catalyseur précieux pour aider les nouveaux entrepreneurs à réaliser leur objectif de devenir chef d'entreprise en leur offrant un soutien financier sous forme de prestations non-remboursables, pendant 50 semaines pour le démarrage d'une nouvelle entreprise ou pour l'achat d'un commerce existant, avec un encadrement lors des étapes de planification et de démarrage de leur entreprise.

## Prêt - Commercial

Conçu pour aider les entrepreneurs à obtenir du financement pouvant aller jusqu'à un maximum de 225 000 \$ pour leur entreprise lorsqu'ils n'ont pas accès à des possibilités traditionnelles de financement. Prêt conçu pour les étapes clés du cycle de vie d'une entreprise, telles que la création d'occasions d'affaires, la planification de l'achat ou de la succession d'une entreprise.

## Prêt - Nouvel entrepreneur

Un financement ciblé pour ceux qui deviennent entrepreneurs pour la première fois.

## Prêt - Jeune entrepreneur

Des solutions d'affaires adaptées pour les jeunes entrepreneurs âgés de 18 à 34 ans intéressés à se lancer en affaires, à agrandir ou à moderniser leur entreprise et qui ont besoin de fonds de démarrage pour que l'entreprise puisse aller de l'avant.

## Prêt - Entreprise sociale

Cible des entreprises sociales qui exercent des activités au sein des collectivités rurales, où les gens peuvent vivre, travailler et profiter des activités sociales dans leur région.

## Prêt - Innovation

Le prêt aide au développement de l'économie fondée sur les connaissances par l'adoption de la technologie et la commercialisation dans une région rurale.

## Comment nous joindre ?

Pour des renseignements supplémentaires sur les programmes offerts par votre CBDC, appelez-nous ou consultez les liens suivants :

 (506) 395-9700

 [www.cbdcpa.ca](http://www.cbdcpa.ca)

 Atlantic Association of CBDCs / NB CBDC

 CBDCAtlantic / NB CBDC

 439, rue du Moulin, Tracadie-Sheila NB E1X 1A4